

KeContact

KC-P30

Nabíjecí stanice

Návod k obsluze V 3.30

Překlad původního návodu k používání

KEBA[®]

Automation by innovation.

Dokument: V 3.30
Č. dokumentu:
Počet stran: 23

© KEBA
Právo na změny ve smyslu technického rozvoje vyhrazeno. Údaje poskytnuty bez záruky.

Chráníme naše práva.

KEBA Energy Automation GmbH

Reindlstraße 51, 4040 Linz, Austria, www.keba.com/emobility
☎ +43 732 7090-0, 📠 +43 732 7309-10, ✉ kecontact@keba.com

Informace o KEBA a o našich pobočkách naleznete na www.keba.com.

Obsah

1	Úvod	4
1.1	Zobrazení bezpečnostních pokynů	4
1.2	Účel dokumentu	4
1.3	Předpoklady	5
1.4	Použití v souladu s určením	5
1.5	Záruka	5
1.6	Pokyny k tomuto dokumentu	5
1.7	Další dokumentace	6
2	Bezpečnostní pokyny	7
3	Popis nabíjecí stanice	9
3.1	Čelní pohled	9
3.2	Typový štítek	10
3.3	Přehled variant	11
3.4	Možnosti	12
4	Ukazatele a ovládací prvky	14
4.1	Sloupek LED	14
4.2	Displej (volitelné vybavení)	15
5	Autorizace	17
5.1	Ukazatele a signály	17
5.2	Autorizace přes RFID	17
6	Nabíjení	21
6.1	Zahájení nabíjení	21
6.2	Ukončení nabíjení	21
7	Diagnostika chyb	22
8	Ošetřování	23

1 Úvod

Tato příručka platí pro přístroj KC-P30.

Komponenty vyobrazené v této příručce jsou pouze ilustrativní. Obrázky a vysvětlení se vztahují na typické provedení přístroje. Provedení vašeho přístroje se od nich může lišit.

1.1 Zobrazení bezpečnostních pokynů

V příručce naleznete na různých místech upozornění a varování před možným nebezpečím. Použité symboly mají následující význam:



NEBEZPEČÍ!

znamená, že dojde k usmrcení nebo závažnému poranění, když nebudou učiněna příslušná bezpečnostní opatření.



VAROVÁNÍ!

znamená, že může dojít k usmrcení nebo závažnému poranění, když nebudou učiněna příslušná bezpečnostní opatření.



OPATRNĚ!

znamená, že může dojít k lehkému poranění, když nebudou učiněna příslušná bezpečnostní opatření.

Pozor

znamená, že může dojít k hmotným škodám, když nebudou učiněna příslušná bezpečnostní opatření.



ESD

Tímto varováním je upozorněno na možné důsledky při dotyku konstrukčních dílů, které jsou náchylné k elektrostatickému výboji.

Informace

Označuje rady pro použití a užitečné informace. Nejsou obsaženy žádné informace varující před nebezpečnou nebo škodlivou funkcí.

1.2 Účel dokumentu

Tento dokument popisuje ovládání přístroje KC-P30.

1.3 Předpoklady

Tento dokument obsahuje informace pro osoby, které chtějí ovládat nabíjecí stanici.

1.4 Použití v souladu s určením

Nabíjecí stanice je určena k nabíjení elektricky poháněných vozidel (např. elektromobilů). Připojení jiných přístrojů (např. elektrického nářadí) není přípustné.

Nabíjecí stanice je konstruována pro vnitřní a venkovní prostory. Nabíjecí stanice je určena k vertikální montáži na stěnu nebo stojan. Podklad pro montáž musí být rovný a příslušně nosný (např. cihelná či betonová stěna). Při montáži a připojení nabíjecí stanice musí být dodrženy příslušné národní předpisy.

Použití přístroje v souladu s určením v každém případě zahrnuje dodržení podmínek prostředí, pro které byl tento přístroj vyvinut.

Nabíjecí stanice byla vyvinuta, zhotovena, vyzkoušena a zdokumentována za dodržení příslušných bezpečnostních norem. Za dodržení pokynů popsaných pro použití v souladu s určením a bezpečnostních pokynů nepředstavuje proto produkt v normálním případě žádné ohrožení, pokud jde o zdraví osob nebo hmotné škody.

Při nedodržení bezpečnostních pokynů může nastat nebezpečí smrti, poranění a poškození zařízení!

Výrobce přístroje odmítá jakékoliv ručení za takto vzniklé nároky!

1.5 Záruka

Smí být prováděny jen práce údržby výslovně povolené společností KEBA. Jiná manipulace s přístrojem má za následek ztrátu nároku na záruku.

Přístroj se zlomenými záručními plombami nebo odstraněným zaplombováním se již nesmí uvést do provozu. Je třeba učinit potřebné kroky pro výměnu nebo opravu nabíjecí stanice specializovaným prodejcem nebo servisním partnerem.

1.6 Pokyny k tomuto dokumentu

Příručka je součástí výrobku. Musí být uschována po celou dobu jeho životnosti a případně předána následujícímu majiteli nebo uživateli výrobku.

Pokyny obsažené v této příručce musí být přesně dodrženy. V opačném případě mohou vzniknout zdroje nebezpečí nebo se bezpečnostní zařízení stát neúčinným. Nezávisle na bezpečnostních pokynech uvedených v této příručce musí být dodrženy bezpečnostní pokyny a předpisy o zabránění úrazům odpovídající danému případu použití.

1.6.1 Obsah dokumentu

- Popis nabíjecí stanice
- Provozní chování nabíjecí stanice
- Ovládání nabíjecí stanice

1.6.2 Dokument neobsahuje

- Montáž/demontáž nabíjecí stanice
- Uvedení nabíjecí stanice do provozu
- Odstraňování chyb

1.7 Další dokumentace

Příručky a další informace jsou dostupné na naší webové stránce:

www.keba.com/emobility-downloads

2 Bezpečnostní pokyny



VAROVÁNÍ!

Nebezpečí zásahu elektrickým proudem a požáru!

- Montáž, první uvedení do provozu, údržba nebo dovybavení nabíjecí stanice musí být provedeny jen příslušně vyškolenými, kvalifikovanými a oprávněnými elektrikáři¹⁾, kteří jsou plně odpovědní za dodržení příslušných norem a instalačních předpisů. Podrobnosti viz „Instalační příručka“.
- Nabíjecí stanice nemá vlastní síťový odpojovač. Jistič vedení napájecího kabelu slouží jako odpojovač od sítě.
- Nabíjecí stanice se smí provozovat pouze v bezvadném stavu.
- Poškozená nabíjecí stanice se musí ihned uvést mimo provoz a opravit, resp. vyměnit kvalifikovaným a povoláním odborným elektrikářem.
- Opravy nabíjecí stanice nejsou přípustné a smí je provádět pouze výrobce.
- Na nabíjecí stanici se nesmí provádět svévolné přestavby a modifikace.
- Z nabíjecí stanice se nesmí odstraňovat označení (např. bezpečnostní symboly, výstražná upozornění, značení kabelů...).
- Nikdy nepoužívejte defektní, opotřebované nebo znečištěné nabíjecí zástrčky.
- Používání sad prodlužovacích kabelů je zakázáno.
- Používání adaptérů jakéhokoliv druhu je zakázáno.
- Nabíjecí stanici je nutné pravidelně kontrolovat, zda není poškozeno těleso a není defektní, opotřebena a znečištěna nabíjecí zásuvka, resp. zástrčka včetně nabíjecího kabelu.
- Řiďte se pokyny a návody vašeho vozidla, než vozidlo nabijete nabíjecí stanicí.

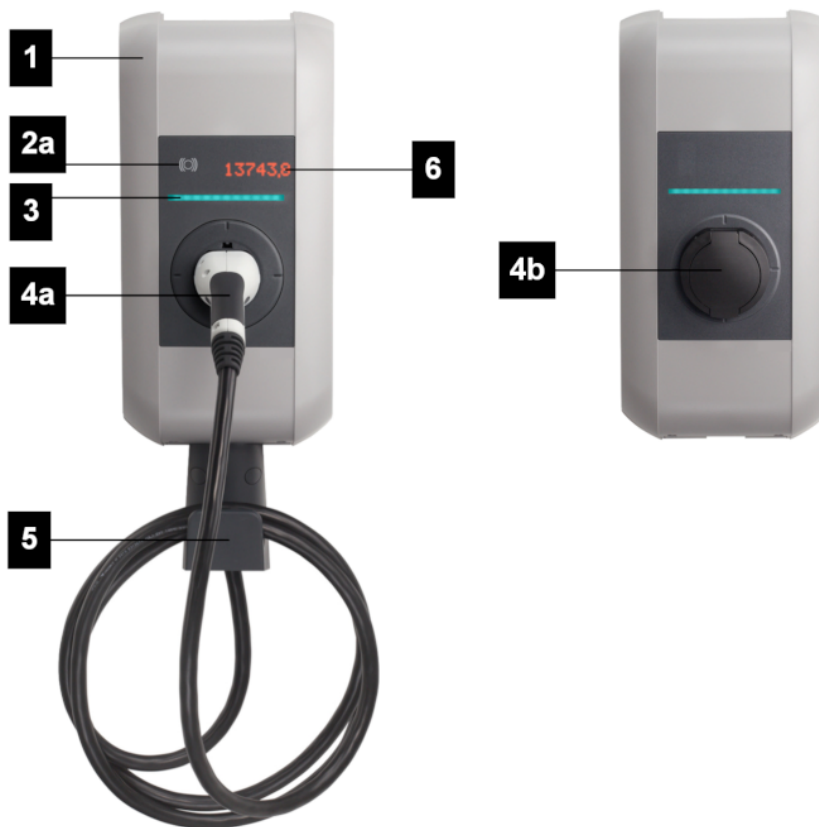
¹⁾ Osoby, které na základě odborného vzdělání, znalostí a zkušeností i znalostí příslušných norem dokáží posoudit jim svěřené práce a rozpoznat možná nebezpečí.

Pozor**Možné hmotné škody!**

- Vytahujte nabíjecí kabel ze zásuvky jen za zástrčku a ne za kabel.
 - Nabíjecí kabel se nesmí mechanicky nepoškodit (zlomit, skřípnout nebo přejet) a oblast s kontakty se nesmí dostat do styku s tepelnými zdroji, nečistotami nebo vodou.
 - Nabíjecí stanici nikdy nečistěte agresivními rozpouštědly a čisticími prostředky, abrazivními materiály, proudem vody (ze zahradní hadice, vysokotlakého čističe apod.) nebo příliš silným tlakem.
-

3 Popis nabíjecí stanice

3.1 Čelní pohled



Obr. 3-1: Přehled nabíjecí stanice

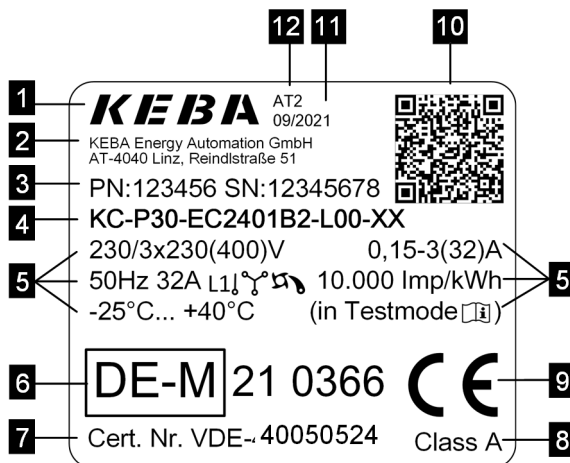
1 ... Kryt skříně	2a ... Čtečka RFID (volitelně)
3 ... Sloupek LED	4a ... Pevný nabíjecí kabel (volitelně)
4b ... Nabíjecí zásuvka s krytem (volitelně)	5 ... Držák pro nabíjecí kabel (volitelně)
6 ... Displej (volitelně)	

Informace

Podle provedení nabíjecí stanice se nabíjecí zásuvka nebo nabíjecí kabel mohou od vyobrazené formy odlišovat.

3.2 Typový štítek

Typový štítek se nachází na horní straně nabíjecí stanice. Na následujícím obrázku jsou zobrazeny všechny údaje, které se mohou nacházet na typovém štítku. Skutečný rozsah typového štítku se může lišit podle varianty přístroje.



Obr. 3-2: Typový štítek (příklad)

1 ... Výrobce	2 ... Adresa výrobce
3 ... PN: Číslo materiálu SN: Sériové číslo	4 ... Název výrobku
5 ... Technické údaje	6 ... Označení schválení
7 ... Číslo zkoušky konstrukčního vzoru	8 ... Třída přesnosti podle EN 50470-1, -3
9 ... Značka CE	10 ... Public Key Information
11 ... Datum výroby	12 ... Výrobní závod



Obr. 3-3: Typový štítek (příklad)

1 ... Výrobce	2 ... Adresa výrobce
3 ... Název výrobku	4 ... Číslo materiálu
5 ... Technické údaje	6 ... Značka CE

7 ... Číslo zkoušky konstrukčního vzoru MID	8 ... Třída přesnosti MID
9 ... Označení MID	10 ... Sériové číslo
11 ... Místo a datum výroby	12 ... Značka UKCA

3.3 Přehled variant

Druh a vybavení nabíjecí stanice lze zjistit z názvu výrobku. Název výrobku je uveden na typovém štítku.

Z důvodu technických nebo legislativních omezení nejsou všechny varianty/ možnosti dostupné ve všech zemích.

Název výrobku (příklad)	KC-P30-	E	S	2	4	00	2	1	-	0	0	0	-xx
Výrobek a typová řada	x												
Varianta pro určitou zemi		x											
Evropa IEC		E											
Kabel/zásuvka			x	x	x								
Socket			S										
Cable			C										
Type 1				1									
Type 2				2									
Shutter				S									
13 A					1								
16 A					2								
20 A					3								
32 A					4								
Provedení kabelu						x							
Žádný kabel						00							
Kabel 4 m						01							
Kabel 6 m						04							
Kabel 5,5 m						07							
Série přístroje							x						
e-series							0						
b-series							1						
c-series							2						
a-series							3						
x-series WLAN							B						
x-series WLAN, 3G							C						
x-series WLAN, 4G							E						
x-series 3G							G						
x-series 4G							H						

Název výrobku (příklad)	KC-P30-	E	S	2	4	00	2	1	-	0	0	0	-xx
Spínací prvek								x					
Stykač 1fázový								1					
Stykač 3fázový								2					
Elektroměr										x			
Žádný										0			
Elektroměr, nekalibrovaný										E			
Kalibrovatelný elektroměr, MID ¹⁾										M			
Kalibrovatelný měřicí přístroj elektrické energie ²⁾ s národním schválením										L			
Autorizace												x	
Žádné												0	
RFID												R	

¹⁾ MID (Measuring Instruments Directive): směrnice o měřicích zařízeních

²⁾ Podle § 46 metrologického a kalibračního zákona (REA č. 6.8)

Kalibrovatelný elektroměr: Varianty s touto možností jsou schváleny k měření činné energie pro účely vyúčtování (podle MID 2014/32/EU nebo uvedených národních předpisů). U těchto přístrojů se označení schválení nachází na typovém štítku. Příslušná zkouška konstrukčního vzoru se vztahuje na kompletní přístroj. Měření přenášené energie probíhá pomocí měřicích měničů na všech kontaktovaných fázích. Podrobnější podklady (např. ke zkušebnímu režimu) si lze vyžádat od společnosti KEBA.

Ne všechny varianty odvoditelné z názvu výrobku jsou dostupné s kalibrovatelným elektroměrem. Soupis všech možných variant obsahuje osvědčení o zkoušce konstrukčního vzoru.

Informace

Kalibrovatelné elektroměry mají dodatečné požadavky na instalaci a provoz. Informace k tomuto tématu jsou dostupné na naší webové stránce: www.keba.com/emobility-downloads

3.4 Možnosti

V této kapitole je popsáno možné volitelné vybavení nabíjecí stanice.

3.4.1 RFID

Čtečka RFID slouží k bezdotykové autorizaci nabíjení kartami MIFARE nebo štítky podle ISO14443 a ISO 15693.



Obr. 3-4: RFID

1 ... Čtečka RFID	
--------------------------	--

4 Ukazatele a ovládací prvky

4.1 Sloupek LED



Obr. 4-5: Segmenty sloupku LED

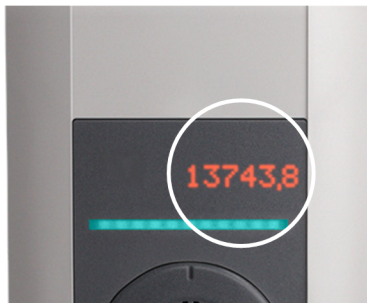
Sloupek LED informuje o aktuálním provozním stavu nabíjecí stanice. Sestává ze 4 segmentů (**S1** až **S4**), které mohou svítit nebo blikat společně nebo jednotlivě v různých barvách.

Sloupek LED je viditelný pouze při aktivním elektrickém napájení.

Indikace	Popis
Tmavá	Chybí elektrické napájení nebo napájení je defektní, podrobnosti viz „Diagnostika“
Zelená blikající (každé 3 sekundy)	Připraveno k provozu nebo při možnosti autorizace: Autorizace proběhla správně
Modrá blikající (každé 3 sekundy)	Nabíjecí stanice čeká na autorizaci k uvolnění nabíjení.
Zelená, jedno bliknutí (po zasunutí zástrčky)	Zajištění nabíjecího kabelu k nabíjecí zásuvce
Zelená	Zasunutý nabíjecí kabel je zajištěn a vozidlo může zahájit nabíjení.
Zelená blikající (každou sekundu)	Nabíjení probíhá (platí pro nabíjení „EN 61851 Mode 3“)
Zelená blikající (každé 3 sekundy)	Nabíjení ukončeno a nabíjecí zásuvka odjištěna. Nabíjecí kabel lze odebrat.
Oranžová blikající (každých 5 sekund)	Nabíjecí stanice je mimo provoz, např. kvůli překročení teploty, nabíjení bude přechodně přerušeno a po ochlazení bude opět pokračovat.
Modrá a oranžová	Nabíjecí stanice se nachází ve stavu rozběhu.
Oranžová (5 sekund)	Autotest při rozběhu
Oranžová (S3)	Nabíjecí stanice se nachází v režimu uvedení do provozu.
Červená blikající	Porucha, podrobnosti viz „Diagnostika“
Modrá/červená Červená/bílá	Signalizace chyby barevným kódem, podrobnosti o možných příčinách chyby a jejich odstranění viz „FAQ“ na naší webové stránce

4.2 Displej (volitelné vybavení)

Přístroje s elektroměrem (P30 c-series a x-series) jsou vybaveny displejem (LED Dot Matrix).



Obr. 4-6: Displej

Displej může podle provozního stavu zobrazovat různé informace (např. verzi softwaru, IP adresu, výzvu k autorizaci). Hlavním úkolem je však zobrazovat stav interního elektroměru. Pokud je neaktivní, sníží se jas displeje a ten se po několika minutách vypne.

Displej prosvěcuje tělesem a je viditelný pouze při aktivním elektrickém napájení.

4.2.1 Zobrazení pro elektroměr

Na displeji se zobrazují následující informace:

Zobrazení	Popis
<div style="border: 1px solid black; padding: 2px; display: inline-block;"> Σ kWh 12345,6 </div>	Součet veškeré přenesené energie Zobrazení při rozběhu nabíjecí stanice
<div style="border: 1px solid black; padding: 2px; display: inline-block;"> \Rightarrow kWh \Rightarrow 12,3 </div>	Přenesená energie aktuálního nabíjení Zobrazení při spuštění a po skončení nabíjení
<div style="border: 1px solid black; padding: 2px; display: inline-block;"> AbCdEfGh </div>	Zobrazení textu, např. výzvy k akcím nebo informací o nabíjení

4.2.2 Zobrazení pro kalibrovatelný elektroměr

MID

U kalibrovatelného elektroměru se dodatečně zobrazí obsah relevantní pro MID, ten je opatřen zvláštním označením:

Zobrazení	Popis
<div style="border: 1px solid black; padding: 2px; display: inline-block;">MI ∑ kWh</div> <div style="border: 1px solid black; padding: 2px; display: inline-block;">MI 12345,6</div>	Součet veškeré přenesené energie Zobrazení při rozběhu nabíjecí stanice a také při spuštění a po skončení nabíjení
<div style="border: 1px solid black; padding: 2px; display: inline-block;">MI MID</div> <div style="border: 1px solid black; padding: 2px; display: inline-block;">MI 12.34</div> <div style="border: 1px solid black; padding: 2px; display: inline-block;">MI b_56</div> <div style="border: 1px solid black; padding: 2px; display: inline-block;">MI A1B2</div>	Zobrazení verze firmwaru Zobrazení při rozběhu nabíjecí stanice a při spuštění nabíjení 1. „MID“ 2. Verze firmwaru 3. Verze Build 4. Kontrolní součet Vlevo je uveden příklad zobrazení verze firmwaru 12.34.56.
<div style="border: 1px solid black; padding: 2px; display: inline-block;">MI XXXXX</div>	Když je na začátku zobrazení uvedeno „MI!“, bylo během nabíjení uloženo interní hlášení do paměti nabíjecí stanice. Při restartu nabíjecí stanice se označení resetuje.
<div style="border: 1px solid black; padding: 2px; display: inline-block;">MI Error</div>	Chyba relevantní pro MID. Nabíjecí stanici je nutné odeslat na opravu.

Národní schválení

U kalibrovatelného elektroměru s národním schválením existují navíc následující zobrazení:

Zobrazení	Popis
<div style="border: 1px solid black; padding: 2px; display: inline-block;">ME 1,2 kWh</div>	Přenesená energie aktuálního nabíjení Zobrazení během nabíjení

Zobrazení relevantní pro národní schválení jsou opatřena zvláštním označením:

Zobrazení	Popis
<div style="border: 1px solid black; padding: 2px; display: inline-block;">ME vX#1A2B</div>	Verze firmwaru Zobrazení při rozběhu nabíjecí stanice a při spuštění nabíjení Jednotlivá místa verze firmwaru mají následující význam: vX: verze X, #1A2B: kontrolní součet
<div style="border: 1px solid black; padding: 2px; display: inline-block;">ME ⚡ kWh</div> <div style="border: 1px solid black; padding: 2px; display: inline-block;">ME ⚡ 12,3</div>	Přenesená energie aktuálního nabíjení Zobrazení při spuštění a po skončení nabíjení
<div style="border: 1px solid black; padding: 2px; display: inline-block;">ME Id: *xxxxx</div>	Identifikační údaje aktuálního nabíjení (např. sériové číslo použité karty RFID), pro zpětnou sledovatelnost transakce ve vyúčtování. Zobrazení při spuštění nabíjení Zobrazuje se druhá část identifikačních údajů, první část je nahrazena znakem *.

5 Autorizace

Tato část popisuje volitelnou autorizační funkci RFID nabíjecí stanice. Popis autorizační funkce přístroje x-series viz „Konfigurační příručka“.

Rovněž je možné vstupem pro uvolnění X1 autorizovat nabíjení přes externí komponenty (např. domovní řízení, ...). Bližší informace viz „Instalační příručka“.

5.1 Ukazatele a signály

Při autorizaci může nabíjecí stanice zobrazovat na sloupku LED různé světelné vzory a vydávat akustické signály.

Sloupek LED

Indikace	Popis
Zelená blikající (každé 3 sekundy)	Autorizace proběhla správně. / Autorizace není potřeba.
Modrá blikající (každé 3 sekundy)	Nabíjecí stanice čeká na autorizaci k uvolnění nabíjení. Je nutná autorizace buďto klíčovým spínačem, kartou RFID nebo přes vstup pro uvolnění X1.
Oranžová (S4)	Naprogramování karty RFID client musí být potvrzeno opětovným přidržetím karty RFID master.

Akustické signály

Signál	Popis
Jednotlivý tón	Autorizace proběhla prostřednictvím klíče správně. / byla načtena karta RFID.
Sled stoupajících tónů	Karta RFID byla akceptována.
Sled klesajících tónů	Karta RFID byla odmítnuta (žádné oprávnění).

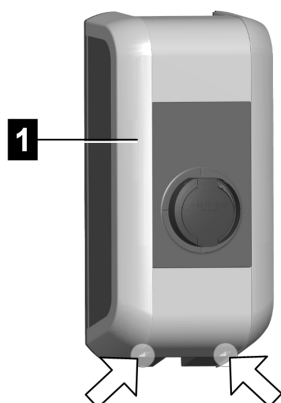
5.2 Autorizace přes RFID

Standardně lze nabíjení spustit bez autorizace. Aby bylo možné využívat autorizaci přes RFID, musejí se karty RFID naprogramovat.

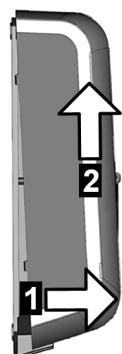
Na jednu nabíjecí stanici lze naprogramovat maximálně 20 karet RFID. Nejprve se musí naprogramovat karta RFID master. Pomocí té můžete naprogramovat další karty RFID client.

5.2.1 Příprava nabíjecí stanice

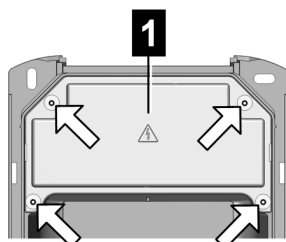
K naprogramování karty RFID master a k odstranění naprogramovaných karet RFID je nutné restartovat nabíjecí stanici servisním tlačítkem. Pro získání přístupu k servisnímu tlačítku postupujte následovně:



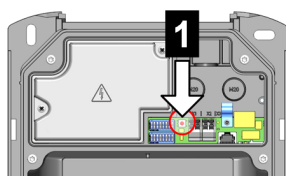
1) Uvolněte dva šrouby na spodní straně víka tělesa **1**.



2) Víko tělesa nadzvedněte dole o max. 1 cm **1** a pak ho vysuňte nahoru **2**.



3) Uvolněte čtyři šrouby na krytu připojovacího pole **1** a kryt připojovacího pole sejměte směrem nahoru.



Servisní tlačítko **1** v připojovacím poli je nyní přístupné.

5.2.2 Naprogramování karty RFID master

Karta RFID master je ta karta, která se naprogramuje na nabíjecí stanici jako první karta. Je nutná k naprogramování dalších karet RFID slave. Vedle toho ji lze použít k autorizaci nabíjení.

Pro naprogramování nesmí být aktivní žádná nabíjecí relace a k nabíjecí stanici také nesmí být připojeno žádné vozidlo.

Informace

Jestliže jsou již naprogramovány karty RFID, budou během naprogramování odstraněny!

Pro naprogramování karty RFID master postupujte následovně:

- 1) Odeberte kryt skříně a kryt připojovacího pole, abyste se dostali k servisním tlačítku (viz 5.2.1 Příprava nabíjecí stanice).
- 2) Podržte „servisní tlačítko“ v připojovacím poli stisknuté tak dlouho, až zazní druhý signální tón (cca 10 sekund). Nabíjecí stanice se nyní automaticky restartuje.
- 3) Přímo po restartu nabíjecí stanice se během 60 sekund musí naprogramovat karta RFID master tím, že ji podržíte před čtečkou RFID.

Úspěšné naprogramování je potvrzeno signálním tónem.

Informace

Po naprogramování karty RFID master sloupek LED ještě bliká 60 sekund a můžete zahájit nabíjecí relaci autorizovanou kartou RFID master. Poté sloupek LED bliká modře, aby signalizoval, že ke spuštění nabíjení je nutná autorizace.

5.2.3 Naprogramování karty RFID client

Kartu RFID client lze použít k autorizaci nabíjení. K naprogramování karty RFID client je nutná karta RFID master.

Pro naprogramování nesmí být aktivní žádná nabíjecí relace a k nabíjecí stanici také nesmí být připojeno žádné vozidlo. Sloupek LED musí blikat modře.

Pro naprogramování karty RFID client postupujte následovně:

- 1) Přidržte kartu RFID master před čtečkou RFID a vyčkejte na signální tón.
- 2) Během 3 sekund přidržte nově programovanou kartu RFID client před čtečkou RFID. Úspěšné naprogramování je potvrzeno sledem stoupajících tónů.
- 3) Naprogramování potvrďte během 3 sekund opětovným přidržením karty RFID master. Proces bude ukončen dalším sledem stoupajících tónů.

Poté sloupek LED bliká modře, aby signalizoval, že ke spuštění nabíjení je nutná autorizace.

5.2.4 Odstranění karet RFID

V některých případech je nutné naprogramované karty RFID odstranit. Na příklad po ztrátě karty RFID nebo aby bylo možné načíst autorizaci. Vždy je možné odstranit jen všechny naprogramované karty RFID, odstranit jednu jednotlivou kartu RFID není možné.

Postupujte následovně:

- 1) Odeberte kryt tělesa a kryt přípojovacího pole, abyste se dostali k servisním tlačítku (viz 5.2.1 Příprava nabíjecí stanice).
- 2) Podržte „servisní tlačítko“ v přípojovacím poli stisknuté tak dlouho, až zazní druhý signální tón (cca 10 sekund).
Nabíjecí stanice se nyní automaticky restartuje a tím se všechny doposud naprogramované karty RFID odstraní.

Když bylo odstranění úspěšné, pak sloupek LED bliká zeleně a nabíjení bez autorizace je možné.

5.2.5 Autorizace RFID u nabíjecí sítě

Když je nabíjecí stanice součástí nabíjecí sítě (P30 c-series jako client nabíjecí stanice v síti master/client), pak musí být všechny karty RFID naprogramovány na master nabíjecí stanici (P30 x-series). Správa povolených karet RFID pro celou nabíjecí síť se provádí na master nabíjecí stanici. Informace k tomu naleznete ve specificky přiložené „Konfigurační příručce“.

6 Nabíjení

6.1 Zahájení nabíjení

Spuštění nabíjení závisí na tom, zda je nabíjecí stanice vybavena autorizací. To je vidět na sloupku LED:

- Blikající zelená: autorizace není potřeba
- Modrá blikající: autorizace nezbytná

Informace

Když je nabíjecí stanice autorizována bez připojeného vozidla, je možné po dobu 60 sekund připojit vozidlo a tím spustit nabíjecí relaci.

Zahájení nabíjení

Nabíjení spustíte následovně:

- 1) U nabíjecí stanice s nabíjecí zásuvkou: Zapojte nabíjecí kabel do nabíjecí zásuvky nabíjecí stanice.
- 2) Zapojte nabíjecí kabel do vozidla.
- 3) U nabíjecí stanice s autorizací: Proveďte autorizaci na nabíjecí stanici přidržením karty RFID.

Nabíjení může být zahájeno pouze vozidlem.

Když během zasouvání zástrčky nebo nabíjení dojde k přerušení, nabíjecí stanice se automaticky pokusí (max. pětkrát) spustit nabíjení znovu. Když se po max. pěti pokusech stále ještě nepodařilo nabíjení spustit, přejde nabíjecí stanice do chybového stavu. Ten můžete odstranit řádným ukončením nabíjení a případným restartováním nabíjecí stanice. Při opakovaném výskytu chyby se prosím obraťte na svého servisního partnera.

6.2 Ukončení nabíjení

Při ukončení nabíjení postupujte následovně:

- 1) Ukončení nabíjení na vozidle
- 2) U nabíjecí stanice s nabíjecí zásuvkou: Odpojte nabíjecí kabel z nabíjecí stanice
- 3) U nabíjecí stanice s pevně namontovaným nabíjecím kabelem: Uložte nabíjecí kabel do držáku nabíjecí stanice

Nabíjení je ukončeno.

7 Diagnostika chyb

Chyba	Možná příčina	Odstranění
Sloupek LED nesvítí	Chybí napájecí napětí	Zkontrolujte RCD a výkonový ochranný spínač a případně je zapněte
	Nabíjecí stanice je defektní	Obráťte se na svého servisního partnera
Nabíjení se nezahájí	Nabíjecí kabel není správně zapojen	Odpojte nabíjecí kabel a opět jej zapojte
	Nabíjení nebylo provedeno správně	Postupujte podle návodu v části „Nabíjení“
	Nabíjecí zásuvka je možná v oblasti zajištění znečištěna nebo poškozena	Nabíjecí zásuvku vyčistěte nebo vyměňte
	Vozidlo nepotřebuje energii nebo má poruchu	Zkontrolujte vozidlo
	Vozidlo je naprogramováno na pozdější dobu zahájení nabíjení	-
Chybí uvolnění od externího řídicího zařízení (dodavatel energie, PV systém, ...)	-	
Vozidlo není úplně nabito / zvýšená doba nabíjení	Snížení proudu nebo přerušení nabíjení vozidlem nebo nabíjecí stanicí následkem příliš vysoké teploty	Až se nabíjecí stanice ochladí, bude nabíjení pokračovat a rovněž se opět zvýší nabíjecí proud. Vozidlo a nabíjecí stanici chraňte během nabíjení před přímým slunečním zářením (přístřešek, garáž, ...).
	-	Vizuální kontrola nabíjecí zásuvky, zda není znečištěna, opotřebena nebo poškozena
	-	Případně se obraťte na svého servisního partnera
Nabíjecí kabel nelze vytáhnout	Nabíjení nebylo vozidlem ukončeno	Ukončete nabíjení podle návodu výrobce vozidla
	Nabíjecí zásuvka se případně nemůže odjistit, protože nabíjecí kabel je zatížen tahem	Zatlačte zástrčku dovnitř a znovu ji připojte k vozidlu. Následně nabíjení znovu ukončete.
Sloupek LED svítí červeně	Porucha	Poruchy je zásadně nutné potvrdit odpojením nabíjecího kabelu. Pro další informace viz „FAQ“ na naší webové stránce.
	-	Vypněte napájecí napětí nabíjecí stanice (vestavěný nebo předřazený RCD a výkonový ochranný spínač). Odpojte nabíjecí kabel z vozidla a nabíjecí stanice. Znovu zapněte napájecí napětí.
	Nabíjecí stanice je defektní	Obráťte se na svého servisního partnera

V případě dotazů nebo problémů se prosím obraťte na svého servisního partnera. Poznamenejte si proto název výrobku a sériové číslo přístroje (viz „typový štítek“).

8 Ošetřování

Nabíjecí stanice je zásadně bezúdržbová, majitel ji ale musí pravidelně kontrolovat, zda nabíjecí zásuvka, resp. nabíjecí zástrčka (včetně nabíjecího kabelu) není defektní a kryt není poškozen (vizuální kontrola).

K čištění použijte měkkou a vlhkou čisticí utěrku. Silné znečištění lze odstranit jemným, neabrazivním čisticím prostředkem neobsahujícím rozpouštědla. Čisticí prostředek nesmí obsahovat aniontové tenzidy.